

Une Pièce de et avec  
Evelyne & Alain Azéma

ma

# MEMOIRE

PART EN  
*Vacances*



*Yann et Audrey s'aiment.  
L'amour, l'humour,  
la tendresse règnent  
dans leur couple.  
Ils partagent la même  
passion pour la musique.  
Audrey remarque que son  
mari oublie des choses.  
La maladie d'Alzheimer  
s'est installée chez Yann  
sans faire de bruit...*

# Audrey et Yann s'aiment...

**C'est avant tout une histoire d'amour où la maladie d'Alzheimer s'est installée sans faire de bruit et ce couple doit dessiner un chemin vers un avenir si incertain...**

**TEXTES ET MUSIQUES ORIGINALES : Evelyne & Alain Azéma**

*« Ma mère était atteinte par cette maladie. Mon désir le plus cher serait de pouvoir aider par ce spectacle des personnes qui sont confrontées de près ou de loin au même désarroi que j'ai éprouvé. »*

*Evelyne Azéma*

**C'est un spectacle plein d'émotion qui peut être vu par tous et qui ne laisse pas indifférent.**



Sous une impulsion et un regard professionnel de Mme Guérin-Burnotte, présidente de l'Association France Alzheimer Aube, nous avons écrit un spectacle alliant l'amour, l'humour, la tendresse, la musique et la danse.

**Le mari, Yann, musicien, est atteint de la maladie d'Alzheimer. Audrey sa femme est bouleversée à l'annonce du diagnostic.**

**Yann aura le courage de la rassurer.**  
*« Ne t'inquiète pas ma chérie. Je n'effacerais que les mauvaises choses. »*



**Le moment dramatique arrivera où Yann ne reconnaîtra plus sa femme.**

**Des morceaux de musique joués par Yann sont parfois accompagnés par un petit pas de danse d'Audrey.**

## Tout ne s'efface pas...



**Nous abordons les soupçons, l'annonce de la maladie, la dégradation au domicile, l'épuisement de l'épouse, les personnes qui aident, la séparation, l'univers de la maison d'accueil.**

**Des scènes de la vie quotidienne sont jouées, des réflexions, des sentiments, des informations précises et utiles sont données par l'intermédiaire d'un journal que tient Audrey.**

**Mais Audrey saura toujours qui il est !**

*« Il est son mari, le père de ses enfants, l'homme qu'elle aime. »*



**Au décès de Yann, Audrey dira :**

*« Tu brilleras éternellement en chacun de nous, dans notre cœur et dans nos têtes. Ta musique donnera naissance à des souvenirs. »*

**Nous espérons humblement que cette prestation artistique puisse amener à parler. Notre souhait serait d'apporter un peu de réconfort, d'écoute, d'information, de compréhension et de faire connaître l'importance de l'aidant, des associations et des professionnels.**

**Qu'on ne sente plus seul face à la maladie et à la souffrance.**

**Tendre la main tout simplement.**



# MAISON DES CULTURES FRONTIERES

## Freyming Merlebach 16 mars 2012



Voilà une page de bonheur dont je souhaite la lecture au plus grand nombre. Cette pièce écrite sur un sujet grave est interprétée avec une telle sincérité et justesse qu'elle pourrait être une référence psychanalytique. J'ai passé un temps trop court avec ce couple qui se bat contre cette terrible maladie sans jamais me sentir exclu ou voyeur. Bravo! Belle leçon d'amour à l'humanité qui parfois injuste et mal éclairée, en a besoin.

André PEROTIN

Développement Culturel Communauté des Communes de Freyming-Merlebach

Tél : 06 76 48 01 00

@ [culture.andre@gmail.com](mailto:culture.andre@gmail.com)

# Le Républicain Lorrain

publié le 18/03/2012

À LA MCF VENDREDI SOIR

**“La situation a été traitée comme une symphonie à la vie et un hymne à l’amour.”**



Yann et Audrey chantent l'accord idéal de leurs vies. Photo RL

La Maison des cultures frontières a prêté son cadre, samedi, à une pièce de théâtre peu banale. Sur un sujet d'actualité Ma mémoire part en vacances, son nom, a mis en scène un couple confronté à la maladie d'Alzheimer. Un drame traité avec justesse, mais sans verser dans le pathétique. La situation a été traitée comme « une symphonie à la vie et un hymne à l'amour. »

Le public, a suivi jour après jour, mois après mois, le combat de Yann (Alain Azéma) et Audrey (Evelyne Azéma). La complicité infinie du musicien qui perd le fil de ses pensées et de sa femme, danseuse, qui l'accompagne avec courage, mais qui raconte, aussi, sa souffrance dans un journal intime.

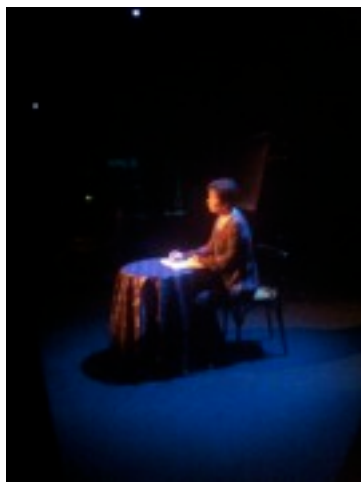
Au début, Yann est conscient de ses absences, de ses oublis et s'en joue. " Des fois je marche à côté de mes pompes", réplique-t-il. « Et puis, je n'ai plus vingt ans... », ajoute le compositeur en continuant de faire vibrer sa guitare électrique. Seulement, avec "Alzheimer", la partition est écrite. Elle ne restera pas inachevée. « La maladie rappelle à tout instant qu'elle est là », confie Audrey. Puis Yann comprend et compare : « Cette maladie, c'est comme mes vieilles bandes magnétiques qui s'effacent. » Hélas.

Si ce fléau a brisé une vie, en revanche, il n'a pas réussi à défaire les liens de l'amour.

### Née d'une expérience personnelle

« Nous, c'est comme un accord idéal de nos vies » chante le couple. Et ce « Je t'aime » qui a résonné du début de la pièce à la sortie émouvante de l'artiste. Cette fois, la maladie compose et s'impose. Yann est admis dans une maison spécialisée où il va vivre ses derniers jours. Audrey reste seule sur scène, le chapeau de son mari posé contre son cœur, elle danse et sourit en regardant vers la lumière. « Maintenant le cap de l'amour et de l'humour », ainsi qu'elle l'a confié à son journal.

Cette pièce écrite sous le regard de Catherine Burnotte-Guerin, responsable de l'association France Alzheimer Aube, et de Rémi Tillet, membre de l'association France Alzheimer Seine-et-Marne, est née de l'expérience personnelle d'Evelyne Azéma. En effet, sa maman a été touchée par cette maladie. D'où ce petit clin d'œil final : « Ce spectacle est dédié à nos parents, nos grands-parents et à vous, car maintenant nous partageons un souvenir. »



APPOIGNY (89) 03/11/11

**ASSISES**  
DÉPARTEMENTALES  
**GRAND ÂGE**

Jeudi 3 novembre 2011



Bonjour Evelyne et Alain Azéma ou plutôt Bonjour Audrey et Yann !!!

*Je vous remercie et je tiens à renouveler toutes mes félicitations à vous deux car j'ai vécu votre pièce de théâtre avec beaucoup d'émotions.*

Je ne vais pas manquer d'informer de votre pièce le plus largement possible, dans l'Yonne certes mais aussi en Bourgogne puisque le dispositif que j'ai mis en place « Activ'santé89 » se régionalise (à Dijon, à Chalons et à Macon) et dans ce cadre il y a tout un réseau de professionnels de santé et du sport autour de la personne âgée qui sera intéressé par votre prestation. Merci encore et bonne continuation  
Cordialement  
Anne VIRTEL  
DDCSPP89

*Référente formations jeunesse-sports et VAE*

*Référente sport santé*

03/86/72/69/86

[anne.virtel@yonne.gouv.fr](mailto:anne.virtel@yonne.gouv.fr)

Maud LEVALLOIS  
Pilote MAIA  
Sous Direction Autonomie  
Handicap Dépendance  
03-86-72-86-13

BOUSBECQUE (59)  
27/10/11

" En partenariat avec les communes de notre territoire et le soutien financier du Comité Régional de Coordination de l'Action Sociale AGIRC-ARRCO, le CLIC de la Vallée de la Lys a remporté un large succès, le jeudi 27 octobre 2011, en réunissant près de 300 personnes au cinéma de Bousbecque.

Ils sont venus de chez eux, de leur maison de retraite, accompagnés de leur aidant ou non. Au cours de la représentation, chacun retrouve des tranches de sa vie ou de la vie de proches, l'émotion parfois étouffée dans les mouchoirs nichés dans la paume de la main, est adoucie par quelques pas de danse. Le débat animé par un médecin coordinateur en Ehpad et par une psychologue du réseau Méotis a pris très vite dans le public.

Que d'émotions, que de richesse des sentiments et des vécus.

**Nous ne pouvons que conseiller cette pièce de théâtre et la mise en place d'un débat animé par des professionnels à la suite permet à chacun de ne pas "repartir" avec ses questions, ses interrogations, ses ressentis. Merci à Alain et Evelyne Azéma pour cette belle création !**

Lysiane BILLET  
Directrice du CLIC de la Vallée de la Lys  
Syndicat intercommunal Lys-Nord-Métropole  
[www.lys-nord-metropole.org](http://www.lys-nord-metropole.org)  
20 place du Général-De-Gaulle, 59560 Comines  
Tél. : 03 20 42 84 25 – Port. 06 48 34 60 90



J'ai été très touchée et j'ai beaucoup aimé votre spectacle  
"Ma mémoire part en vacances ».  
Il présente une réalité vécue avec une justesse incomparable, dans un climat plein de tendresse et de respect. Quelle belle leçon de vie dans une situation tellement éprouvante.  
J'ai beaucoup aimé tout l'environnement artistique du spectacle, tant dans le décor, qu'avec la musique, la danse et les mots employés.  
Un spectacle qui touche.  
Celles et ceux qui vivent cette situation, s'y retrouvent tout à fait et se sentent compris. Celles et ceux qui ne sont pas touchés aujourd'hui, peuvent mettre des mots et des images sur ce qu'ils craignent bien souvent.  
Enfin le spectacle permet ensuite de libérer la parole et bien des questions arrivent ;

Merci à vous les comédiens pour cette belle réalisation.

Marie DEROO  
Conseillère générale du Nord  
Tourcoing Nord

JOINVILLE (94) 20/10/11

Avec cette pièce de théâtre, les auteurs, Alain et Evelyne Azéma, ont réussi le pari de sensibiliser le grand public aux différentes pathologies d'alzheimer, sans jamais tomber dans le registre larmoyant. Une pièce tout en simplicité, qui invite le public à la réflexion et au questionnement grâce à l'émotion qui s'en dégage. Conférences et pièce de théâtre sur inscription. CCAS - 23 rue de Paris - Joinville-le-Pont - 01 49 76 60 00



En fin de Semaine, les Joinvillais pouvaient assister à la pièce de théâtre « Ma mémoire part en vacances » interprétée par Evelyne et Alain Azéma. Cette pièce aborde la Maladie d'Alzheimer et les différents stades de cette pathologie, autour d'une histoire d'amour. Tout au long de cette pièce, la musique a une place très importante dans la vie de ce couple, elle est symbole de communication, d'expression et de sentiments. Les acteurs nous montrent les bienfaits que l'Art musical peut avoir sur la personne souffrant de dégénérescence neuronale. Cette pièce de théâtre est pleine d'humour, de légèreté, d'émotions et de connaissances. Le jeu des acteurs est juste, réel, loin de la caricature et de la vulgarisation. Cette pièce a pour objectif de faire connaître la maladie afin qu'on s'éloigne des a priori.



Groupe ReSanté-Vous  
8 rue du chanoine Duret 86000  
POITIERS  
[www.resantevous.fr](http://www.resantevous.fr)

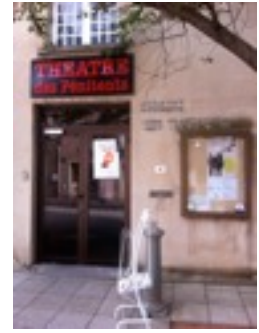




MONTECH (82) 19/10/11



MONACO (98) 30/11/11



MONBRISON (42) 27/09/11

Dans le cadre de la semaine bleue, la ville de Montech et le Comité Départemental des Retraités et Personnes Agées (CODERPA) ont organisé ce mercredi 19 octobre, à la salle Laurier, une pièce de théâtre «Ma mémoire part en vacances», suivie d'un débat.

**La représentation de cette pièce remplie d'émotion et d'amour était interprétée par Évelyne et Alain Azéma, auteurs et acteurs, elle a permis de mettre en évidence les incidences et les conséquences de la maladie d'Alzheimer sur le malade et son entourage**

**La salle comble, les spectateurs ont été vivement émus par cette pièce qui retrace toutes les étapes de la maladie, la lente évolution de l'état de santé du malade maintenu à son domicile, puis placé en établissement spécialisé jusqu'à l'issue fatale.**

Cette représentation a donné lieu à un débat, animé par Daniel Bolhy, auquel ont pris part le docteur Elise Laspreses, deux psychologues Mélanie Raffié, Sandra Dufau et du Directeur des Ehpad de Montech et d'Escatals Didier Passet..

Nous pouvions noter la présence, de Monsieur le Maire, Jacques Moignard accompagné de nombreux élus, dont Isabelle Lavéron, conseillère municipale déléguée à la solidarité, cheville ouvrière de cette journée et de Janine Dujay-Blaret, présidente du CODERPA.

[www.santevie-mtg-realizations.com](http://www.santevie-mtg-realizations.com)

Géré par la Mutuelle SANTEVIE MTG-Réalisations 82 160 CAYLUS



**“Cette pièce de théâtre cerne avec perfection l'évolution de la maladie d'Alzheimer. Elle nous fait vivre ce douloureux chamboulement avec humour, amour et tendresse.”**

**Catherine Pastor  
Présidente d'AMPA**

**Une interview est disponible sur ce site:**

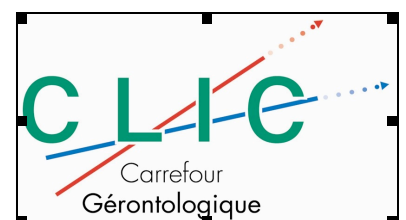
<http://www.youtube.com/user/ampamonaco#p/c/3459C5F9B6B2042B/6/Bd6MagyFrpU>



Une pièce qui a su transmettre avec justesse une tranche de vie avec ses douceurs, ses douleurs et ses bonheurs. Un public conquis touché et ému et des professionnels du secteur médicaux social troublés et attentifs aux messages. Bravo...

Marielle GIGANDON  
Coordinatrice du CLIC des Cantons de Montbrison,  
Boën, Saint Georges en Couzan et Noirétabl

22 rue Faubourg de la Croix – B.P. 219 – 42605 MONTBRISON cedex  
Tél.: 04.77.96.72.19 –  
Fax : 04.77.96.72.16  
e-mail : [clic@ch-montbrison.fr](mailto:clic@ch-montbrison.fr) -  
Site : [www.clic-montbrison.fr](http://www.clic-montbrison.fr)





**LYON (69) 20/09/11**

*Salle Rameau*

"Ma Mémoire part en vacances" ou comment appréhender la maladie d'Alzheimer qui s'installe chez un couple que tout unit. Une pièce de théâtre sur un fond musical qui met en scène Yann et son épouse Audrey, qui d'abord inquiets par les prémices de la maladie deviennent bouleversés par la façon dont elle a pris le pas sur leur vie à deux...

**Une pièce de théâtre qui s'adresse autant aux particuliers qu'aux professionnels, par son accessibilité, sa justesse et son réalisme.**

Un bon support aux actions de prévention et d'information que peut proposer le Groupe AG2R-LA MONDIALE quant à la perte d'autonomie, le maintien à domicile et le placement en Institution.

**Emilie HABERT**  
Action Sociale

**AG2R LA MONDIALE**  
54 rue Servient  
69408 Lyon Cedex 03



**AG2R LA MONDIALE**

**Une pièce magistralement interprétée qui fait se bousculer une foule de sentiments chez le spectateur.** Il met en lumière tous les aspects de la prise en charge d'une personne malade à domicile et l'incroyable force déployée par les conjoints pour garder la tête hors de l'eau.

Cordialement,

Gaëlle Gormley  
Responsable Communication et Développement

France Alzheimer Rhône  
6, place Carnot  
69002 Lyon



**TALMAS (80) 22/09/11**

Salle polyvalente



Voir Article Le BIMSA  
Page 7



**CAUSSADE (82) 22/06/11**

Le Centre Local d'Information et de Coordination AVERTIIR géré par SantéVie MTG-Réalisations a organisé, en partenariat avec la Mutualité Française Midi-Pyrénées et la CARSAT, une représentation / débat, mercredi 22 juin 2011 à Caussade (Tarn-et-Garonne). La pièce « Ma mémoire part en vacances » a été suivie d'un débat sur la maladie d'Alzheimer, animé par Magdalena BACAÏCOA, psychologue, et Aurélie ROUSTAN, gérontologue à l'hôpital de Montauban.

**Les 150 spectateurs ayant assisté à la représentation ont été émus par la fidélité du témoignage qu'apporte cette pièce.**

Evelyne et Alain AZEMA, auteurs et acteurs, ont retracé au travers de l'histoire d'Audrey et Yann toutes les étapes de la maladie, de la découverte à l'acceptation. **Cette pièce apporte des informations précises et utiles sur l'aide au malade et à la détresse de l'aidant, qui est souvent désarmé face à la maladie.**







## France -Alzheimer : le soutien aux familles est indispensable

On devrait s'en réjouir, et l'on en revient un peu triste : le succès du spectacle d'Evelyne et Alain Azéma, « Ma mémoire part en vacances », au théâtre des Pénitents, prouve qu'il répond à des préoccupations essentielles.

La programmation de deux séances consécutives n'a pas permis d'accueillir tous les spectateurs potentiels.

Le thème en est très contemporain : le mari d'un couple uni et aimant affronte la maladie d'Alzheimer. Un décor intimiste sert de cadre à la progression inexorable de la maladie, dont les acteurs marquent avec justesse les étapes : premiers trous de

mémoire, montée de l'agressivité, désorientation et, au final, placement dans une maison spécialisée. Proposé par France-Alzheimer, le CLIC, et la ville de Montbrison, le spectacle met en lumière la charge écrasante de la maladie pour l'entourage du malade.

Un spectacle crédible, poignant, devenu outil pédagogique de l'impérieuse nécessité de l'aide aux familles.

Organisé par France-Alzheimer, un débat suit la programmation. Une équipe de 3 personnes répond sur la maladie, ses antécédents génétiques, ses médicaments...

Le succès du débat atteste de son opportunité.



La salle des Pénitents était remplie jusqu'aux derniers strapontins

Photo Marie-Pierre Souchon

> Renseignements à Montbrison :  
France - Alzheimer : 04 77 96 15 22.  
CLIC (Centre local d'information et de

coordination gériatrique) :  
04 77 96 72 15, tous les matins  
et le jeudi après midi 14/17 h.

## Caussade et sa région

PUBLIÉ LE 28/06/2011 09:32 | LA DÉPÊCHE DU MIDI

**Caussade. A l'espace Bonnaïs: «Ma mémoire part en vacances» santé**



Organisée par le centre local d'information et de coordination géré par Santé-Vie MTG en partenariat avec la Mutualité française de Midi-Pyrénées et la Carsat, **la représentation de la pièce «Ma maladie part en vacances», magistralement et émotionnellement interprétée par Évelyne et Alain Azéma**, a permis de mettre en évidence les incidences et les conséquences de la maladie d'Alzheimer sur le malade et son entourage: la lente évolution de l'état de santé du malade maintenu à son domicile, puis placé en établissement spécialisé jusqu'à l'issue fatale.

Le débat qui a suivi était animé par Aurélie Roustan, gérontologue à l'hôpital de Montauban, accompagnée de Mme Méric, directrice du Clic Avertiir ; du docteur Magdalena Bacaïcoa, psychologue à l'hôpital de Montauban; de Pierre-Jean Gracia, président de la Mutualité française Midi-Pyrénées, et de Mme Laveron, directrice de Santé-Vie MTG-réalisations.

Les questions ont été nombreuses, sur les diminutions des facultés physiques et intellectuelles, par exemple. Mais aussi: comment faire la distinction entre le vieillissement nature et la maladie? Quels sont les risques héréditaires? Il faut savoir qu'il n'existe pas de traitements qui guérissent la maladie.

Les soins consistent à maintenir les performances du patient, le plus longtemps possible, afin de lui permettre de vivre en société malgré ses troubles du comportement. Il faut savoir que la maladie d'Alzheimer touche 850 000 personnes en France. Chaque année, 225 000 nouveaux cas apparaissent. **Mieux connaître la maladie, c'est mieux se préparer à gérer les difficultés.**



## La MSA, une action dans le bleu

En Picardie, c'est la MSA qui coordonne la « Semaine bleue », la semaine nationale des retraités et des personnes âgées. Du 17 au 23 octobre, cette dernière répondait au mot d'ordre : « À tout âge : acteurs, proches et solidaires ». Diverses manifestations se sont déroulées sur une dizaine de sites, dont la représentation théâtrale « Ma mémoire part en vacances », accompagnée de rencontres de professionnels venus présenter leurs activités.

La lumière revient dans la salle, où de vifs applaudissements saluent la performance des comédiens et la justesse des situations représentées. Quelques mouchoirs sont humides, car de nombreux spectateurs sont touchés de près par la maladie, qu'elle concerne un époux, un parent ou un proche.

En coulisses, Alain et Evelyne Azéma, le couple de comédiens qui incarnent Audrey et Yann, décrivent brièvement le parcours de création de leur pièce. Elle doit en partie son inspiration à la mémoire de la mère d'Evelyne, aujourd'hui disparue, qui était atteinte de la maladie d'Alzheimer. L'impulsion leur a été donnée par une demande de la présidente auboise de France Alzheimer, touchée par leur humour et leur sensibilité. « Nous avons fait valider le spectacle par les personnes de l'association, expliquent les comédiens. D'ailleurs, toutes les scènes s'inspirent d'anecdotes vraies. » Les réactions du public ne les surprennent pas : « Le spectacle libère, les gens osent parler », constatent-ils. Sortir du silence, c'est déjà beaucoup. Thomas Bousquet



25 Octobre 2011

## Montech et sa région

ACTU

PRATIQUE

SPORTS

LOISIRS

« Tarn-et-Garonne

PUBLIÉ LE 25/10/2011 08:43 | LA DÉPÊCHE DU MIDI

# Montech. Un après-midi pour mieux appréhender Alzheimer

théâtre et débat à montech



Les intervenants répondent aux questions de l'assistance.



Les quelque 180 spectateurs n'ont pas été déçus de leur après-midi passé dans la salle Laurier.

Dans le cadre de la Semaine bleue dédiée aux personnes âgées, le Coderpa (comité départemental des retraités et personnes âgées), représenté par la présidente Janine Dujay-Blaret et plusieurs membres du bureau, et la mairie de Montech, représentée par Jacques Moignard,

maire; Isabelle Laveron, conseillère municipale déléguée, et de nombreux élus, avaient proposé une pièce de théâtre, «Ma mémoire part en vacances». Cette pièce retraçait les divers stades de la maladie d'Alzheimer chez un homme et la vie du couple après la découverte du diagnostic et l'évolution de la maladie.

Dans la salle, on notait aussi la présence de résidents de maisons de retraite, mais aussi de nombreuses personnes côtoyant tous les jours, de près ou de loin, cette terrible maladie.

Le thème de la pièce; le jeu des acteurs, évelyne et Alain Azema, somptueux dans leurs rôles pourtant difficiles, ont fait de la première partie de cet après-midi un véritable succès et un moment des plus émouvants au cours duquel bon nombre de participants avaient la larme à l'œil.

Un débat suivait cette pièce, débat qui tournait, bien entendu, autour de cette maladie.

Daniel Bolhy accueillait et présentait les spécialistes élise Laspréze, praticien hospitalier, médecin coordonnateur des Ehpad de Montech et d'Escatalens; Mélanie Raffié et Sandra Dufau, géronto-psychologues, et Didier Passet, directeur des Ehpad, qui allaient faire part de leurs expériences et de leur savoir à l'assistance avant de répondre aux questions du public.

Les participants étaient très satisfaits de ce débat qui leur a permis de beaucoup apprendre sur cette maladie et de mieux comprendre le comportement des malades et de leurs proches, parfois fatigués de leur quotidien.



VALLÉE DE LA LYS

# Alzheimer, personnage principal d'une pièce qui affiche complet à Bousbecque

Le Centre local d'information et de coordination (CLIC) de la Vallée de la Lys a remporté un large succès, jeudi, en réunissant près de 300 personnes au cinéma de Bousbecque. Le public est venu voir « Ma mémoire part en vacances », une pièce qui aborde sans fioritures la maladie.

PAR GEOFFROY DE SAINT GILLES  
halluin@lavoidunord.fr  
PHOTO « LA VOIX »

Ils sont venus d'Halluin, de Linselles, Wervicq ou Comines, de chez eux ou de leur maison de retraite, souvent âgés et pour quelques-uns fatigués de surveiller, de rappeler, de rabâcher encore. Cet après-midi autour de la maladie d'Alzheimer s'adressait surtout à tous ceux qui aident, comme Audrey, la femme qui, au cours de cette pièce de théâtre, voit la mémoire de son mari s'en aller.

Elle danse dans le salon quand lui compose des chansons, ils s'aiment presque un peu trop naïvement jusqu'à ce que les doutes d'Audrey deviennent la maladie de Yann.

La pièce ira jusqu'au bout, jusqu'à la mort de cet homme. Les disputes, les découragements, la lente descente vers la perte d'autonomie puis le placement en établissement spécialisé avec la culpabilité de celle qui reste.



Evelyne et Alain Azéma ont joué, avant le débat avec la psychosociologue Rachel Petitprez.

Dans le public, chacun retrouve des tranches de sa vie, ou de la vie de proches. Après une fin tragique que les auteurs ont adoucie par quelques pas de danse, les applaudissements étaient forcément étouffés par les mouchoirs nichés dans la paume de la main.

Lysiane Billet, directrice du CLIC, a ensuite lancé le débat qui a pris très vite dans le public. Le docteur Barbé, travaillant à l'Orée du Mont

**« L'oubli peut arriver en cas de fatigue mais c'est la répétition qui est inquiétante. »**

d'Halluin, et Rachel Petitprez, psychosociologue de liaison Méotis, ont répondu à de nombreuses interrogations.

« Il peut arriver qu'on oublie certain



es choses mais quand faut-il aller consulter ? » a demandé un spectateur. « L'oubli peut arriver en cas de fatigue ou de dépression, mais c'est la répétition qui est inquiétante, a rétorqué le docteur Barbé. Il faut en parler à son médecin et aller dans un centre de mémoire. L'âge n'est pas à prendre en compte. »

Une adjointe de Wervicq a voulu interroger sur l'efficacité, aujourd'hui contestée, des médica-

ments : « Il n'y a plus de sous dans les caisses, alors, on dit qu'ils ne sont plus efficaces, a lancé avec ironie le médecin. Ils ont un impact au début de la maladie mais pas après dix ans. »

Une personne a voulu savoir comment se comporter avec le malade : « Vous êtes libres, a déclaré Rachel Petitprez. Vouloir le ramener à notre réalité peut provoquer des crises mais il est possible de divertir la personne en lui parlant

**Un groupe de parole d'accueil des aidants pour lequel le CLIC recherche des financements.**

d'autres choses quand elle tient des propos incohérents. »

Cette rencontre a été l'occasion pour les deux professionnels de dire l'importance de s'y prendre à l'avance, de s'entourer et de ne pas attendre une perte d'autonomie pour une aide à domicile ; ou que la maladie soit encore plus avancée pour chercher une maison spécialisée.

Pour le CLIC, ce moment a aussi été l'occasion de parler de son projet de groupe de parole d'accueil des aidants pour lequel le CLIC recherche des financements. Marie Deroo, la conseillère générale, a promis d'y travailler avec les autres du secteur. ■



VOIX DU NORD  
Samedi 29 octobre 2011

## Au fil de L'Yonne

Le magazine d'information du Conseil Général

www.lyonne.com

OCTOBRE 2011  
N° 81



**ASSISTANTES MATERNELLES  
ELLES PRENNENT SOIN DE NOS ENFANTS**



HANDYART  
QUATRIEME  
EDITION DU  
FESTIVAL

YONNE-PARIS  
12 000 JCAUNAIS  
FONT L'ALLER-RETOUR  
TOUS LES JOURS

ALZHEIMER  
UNE JOURNÉE  
D'INFORMATION  
SUR LA MALADIE



Après une introduction d'André Villiers relative à la politique départementale et au schéma gérontologique, une pièce de théâtre d'une heure, *Ma mémoire part en vacances*, aidera à mieux comprendre cette maladie dégénérative. Écrite et jouée par Évelyne et Alain Azéma, elle raconte l'histoire de Yann et Audrey, un couple au sein duquel règnent amour, humour et tendresse, et qui partage une même passion pour la musique. Un jour pourtant, Audrey commence à remarquer que son mari oublie des choses. La maladie d'Alzheimer s'est installée chez Yann sans faire de bruit et ce couple doit apprendre à dessiner un chemin vers un avenir incertain.

Un spectacle en musique dans lequel sont abordés les soupçons et l'annonce de la maladie, la dégradation au domicile, l'épuisement de l'épouse, les personnes qui aident, la séparation et l'univers de la famille d'accueil.

Infos au 03 86 48 27 69 ou 03 86 48 12 51.  
Par email : [alzheimer89@yahoo.fr](mailto:alzheimer89@yahoo.fr)

Informations auprès de Maud Levallois  
au 03 86 72 86 13.

# RÉACTIONS

*“Une histoire qui à travers les larmes distille du bonheur, un énorme merci.*

*Les acteurs illustrent bien les différentes étapes de la maladie, excellemment jouée, plein de vérité.*

*Une tranche de vie très émouvante, des mots pour des maux.*

*Cette pièce de théâtre mériterait de faire le tour de la terre, elle donne le sens de l'humanisation.*

*Représente la réalité de ce que vivent les aidants.*

*Une pièce de théâtre qui donne de la noblesse face à la difficulté qu'engendre cette maladie.*

*Tout est présenté en peu de temps, très bien interprétée.*

*Très bien interprétée avec beaucoup d'émotion de réalité très touchant.*

*Correspond à ce que je vis au quotidien depuis le début de la maladie, un regard sur la maladie, un regard sur l'aidant.*

*Bien jouée, on voit les trois stades de la maladie.*

*Bravo aux acteurs, beaucoup d'émotion partagées.*

*Pour l'écriture et le jeu des acteurs, un grand bravo.*

*Très formateur, humain, bouleversant.*

*Détaille bien la maladie, les conséquences pour les personnes qui entourent le malade.*

*Elle permet de toucher de près la réalité.*

*Façon didactique d'aborder la maladie.*

*Il n'y a pas de doute les cœurs de nos acteurs sont remplis d'Amour.*

*Encore merci à Evelyne et Alain AZEMA, le fruit de leur imagination est succulent.*

*Que dire de cette magnifique prestation ... Je suis encore sous le "choc". Un thème assez difficile à aborder mais qui a été mis en scène avec brio par Alain et Evelyne Azéma. Je tiens à les féliciter : aussi bien pour les dialogues plein d'humour et de retenue, pour les décors avec les tableaux qui expliquent cette maladie (avec des mots qui s'effacent tout doucement) et bien sûr pour leur interprétation qui m'a sincèrement et profondément touchée. Encore merci et bravo pour ce moment d'émotion si intense.*

*Encore bravo pour votre interprétation de cet après-midi. Je pense que le but que vous vous étiez fixé est largement atteint et que les suites confirmeront,*

*J'ai également été frappée par l'émotion ; j'ai pu, plus peut-être que d'autres, me rendre compte du travail réalisé par les deux artistes car tous les aspects de la maladie ont été évoqués, des détails infimes mais tellement présents dans la réalité et la vie de tous les jours des patients et de leur entourage.”*



Pièce suivie d'un débat à LOCHES le 16/11/2010

## “ Pas une fausse note ! ”

Dominique BEAUCHAMP Secrétaire Générale de France Alzheimer Nationale  
et Présidente de France Alzheimer Touraine Tel : 02 47 43 01 55

[alzheimer.touraine@free.fr](mailto:alzheimer.touraine@free.fr)

### La Renaissance

*Lochoise*

<http://www.renaissancelochoise.com/renaissance/journal/actualites/264-quand-la-memoire-tire-sa-reverence>

## Quand la mémoire tire sa révérence

« Les gens se reconnaissent »

Évelyne et Alain Azéma sont les scénaristes et comédiens de « Ma mémoire part en vacances ». France Alzheimer, qui a fait appel à ce couple originaire de l'Aube pour écrire une pièce représentant le quotidien d'un aidant face à la maladie. « Les gens se reconnaissent dans le spectacle », explique Évelyne, qui a connu la maladie de près, avec sa mère. « Nous avons voulu aider les gens qui viennent voir le spectacle. De cette manière, ils se sentent moins seuls », ajoute-t-elle. Dans la pièce, ils incarnent Yann et Audrey, un couple qui s'aime et qui partage l'amour de la musique. Lorsque Yann est atteint de la maladie d'Alzheimer, Audrey tente par tous les moyens de le garder auprès d'elle le plus longtemps possible. Mais les troubles neurologiques de son mari finissent par obliger Audrey à le placer dans une maison de retraite spécialisée. Une heure d'amour, d'humour et d'émotions que nous ont fait partager Évelyne et Alain Azéma.

Aline Mauviet 1<sup>er</sup> décembre 2010



**SEMAINE BLEUE**

**BRY SUR MARNE 21/10/2010**

A l'issue de la représentation:

**“Peu à peu par la valeur des mots, je me suis retrouvée face à moi même dans les moments d'inquiétude ou de plaisir partagés”**

Christiane CORRE Association France Alzheimer Val de Marne Tel : 01 48 72 87 82  
[Alzheimer.val-de-marne@wanadoo.fr](mailto:Alzheimer.val-de-marne@wanadoo.fr)

“Sans jamais tomber dans le larmoyant à outrance, ce qui aurait été d'une grande facilité, vu le sujet traité, Evelyne & Alain AZEMA ont réussi le pari d'écrire et de monter un spectacle tout en fragilité, en simplicité, fort d'un réalisme touchant qui invite à la réflexion, au débat, et au questionnement. Au-delà d'une pièce réussie, ce spectacle est un outil pédagogique nécessaire qui mériterait le label d'utilité publique... Tout ceci pourrait être résumé en deux mots : Merci et Bravo ! Longue route à vous”.

**Jacky MATTE.** Directeur artistique du théâtre A L'Affiche. Reims.

***Spectacle au CESCO de METZ 30/09/2010***  
***Journée internationale des personnes âgées***

“Une très belle création à la mise en scène et aux décors intimistes et authentiques qui allient à la fois la réalité du quotidien des personnes atteintes de maladie d'Alzheimer et de leur entourage, et le symbolisme de l'altération des fonctions cognitives.

Quatre panneaux d'affichage aux feuilles qui s'égrènent comme le temps qui passe et des dialogues bien menés, rythment le déroulement de la pièce et transportent le spectateur dans l'univers d'un couple aimant affecté par ces troubles.

Un spectacle crédible, poignant, fort en émotions, qui touche tout un chacun, dans ses rapports à la maladie d'Alzheimer et troubles apparentés”.



Directeur Général **Elio MELIS**

Responsable Qualité **Lydie GALMICHE**

**Association Mosellane d'Aide aux personnes Âgées et handicapées.**

Représentation à Metz le 30/09/2010 dans le cadre de Journées d'étude

« Images troublées, réalités morcelées, Alzheimer : incarnation du mal vieillir ? »

“Un spectacle excellent et authentique sur la vie quotidienne du couple aidant/aidé traversant la maladie d'Alzheimer.

La mise en scène et le jeu des acteurs nous transmettent des émotions fortes.

Nous sortons du spectacle différents ce qui nous amène beaucoup de questions sur l'aide à apporter à ce couple afin de supporter au mieux cette épreuve”.

**Christophe MARTIN**

Directeur

29, rue de Sarre

F-57070 METZ

+33 (0) 6 48 46 45 72

[www.sensatys.com](http://www.sensatys.com)



*Sensatys*



J O U R N E E  
M O N D I  
A L Z H E I  
2 4 / 0 9 /



**“Dans ce spectacle on voit comme le sentiment fort d'amour accompagne ce couple jusqu'au bout. Comment l'art peut aider à conserver la communication jusqu'au bout. Comment les savoirs sur la maladie permettent d'anticiper et comment ces anticipations permettent de mieux gérer les émotions au fil du temps. La réalité peut ressembler à cette histoire si l'on accepte de « cheminer » avec de l'aide. Un bel après midi de tendresse et d'espoir pour surmonter une dure réalité”.**

**Nicole DUFFOURC Présidente de France Alzheimer Bigorre**

Tel: 05 62 38 14 49

[bigorrealzheimer@orange.fr](mailto:bigorrealzheimer@orange.fr)

## Quand le rideau se lève sur la maladie d'Alzheimer pour les Primaires et les Collégiens...



Évelyne Azéma, auteur et actrice de la pièce de théâtre *Ma mémoire part en vacances*, à rencontrer la principale du collège Jean-Jaurès de Nogent-sur-Seine, Chantal Malmey, qui s'est exprimée sur les réactions des jeunes élèves. Jouées en novembre dernier, deux représentations ont été consacrées aux jeunes spectateurs des classes de CM2, et des classes de 4e et 3e. Présente aux représentations, Chantal Malmey n'a pas caché ses doutes quant à l'accueil que les adolescents pourraient réserver à cette pièce traitant du douloureux problème de la maladie d'Alzheimer, à travers l'histoire d'amour d'Audrey et de Yann. « Il est toujours difficile d'anticiper les réactions des adolescents, surtout lorsqu'il s'agit de sentiments. L'amour est pour eux une histoire de jeunes. Mais l'humour, toujours présent, leur a permis de passer le cap », explique Chantal Malmey. Passé le stade des ricanements, attitude de défense s'il en est, la principale a constaté qu'il y avait eu deux types de réactions chez les jeunes : ceux qui ont reçu le message simplement, et ceux pour qui ce fut un peu plus douloureux, dans la mesure où ils étaient confrontés, personnellement, à cette maladie.

« Certains parents ont d'abord refusé que leurs enfants se rendent au théâtre. Je me suis opposée à cette demande. Non pour leur faire du mal, naturellement, au contraire, je pensais vraiment que voir sur scène ce qu'était cette maladie pouvait aider à mieux accepter, à moins mal le vivre et l'expérience m'a donné raison. »

Réceptifs aussi à la place centrale de la musique dans la pièce, les adolescents ne se sont pas sentis propulsés dans un univers brutal et pessimiste, mais dans une histoire veloutée, profonde et pleine de tendresse, que la maladie menace, mais dont elle ne pourra détruire l'essentiel. « Quand j'ai vu cette pièce, je n'ai pas pu m'empêcher de penser à cette pièce de la dramaturge turque Bilgesu Erenus, "L'invité" où il est question d'un immigré turc qui travaille en Allemagne et qui, au final, se sent étranger en son propre pays », poursuit la principale du collège. Et la maladie d'Alzheimer signifie-t-elle autre chose que cet arrachement inéluctable de ce que nous sommes, à nous-mêmes, mais aussi à ceux qui nous entourent.

Auteur : *Emmanuelle RAYMOND* Article paru le : 16 février 2010 dans le journal *L'Est Eclair*

**“Maintenant maman, je sais pourquoi tu es triste quand tu reviens de chez Mamie”. Magalie 11 ans**

UN SPECTACLE SUR LA MALADIE D'ALZHEIMER

## La mémoire s'en va, l'amour et le talent restent



Yann et Audrey devront vivre au quotidien avec la maladie d'Alzheimer. Leur amour reste malgré tout intact

Un public très nombreux a assisté à la première de la pièce d'Évelyne et Alain Azéma « Ma mémoire part en vacances », dimanche, au théâtre de Nogent.

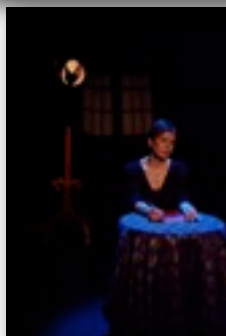
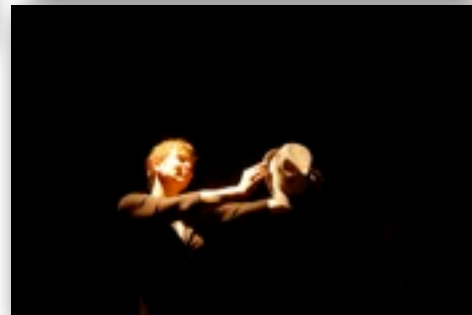
Sur une proposition de Catherine Guerin, présidente de l'association France Aube Alzheimer, les deux artistes ont donc offert aux spectateurs une variation aussi émouvante qu'authentique sur cette maladie qui affecte autant les proches que le malade.

Alain Azéma est criant de vérité dans le rôle de Yann qui, peu à peu, glisse au-delà de ses repères, au-delà de la réalité, au-delà de lui-même. Audrey, qu'Évelyne Azéma rend poignante de tendresse et d'amour, accompagnera son mari dans cette longue descente infernale. Elle sera le témoin de la perte de l'être aimé, tandis que leur histoire d'amour,

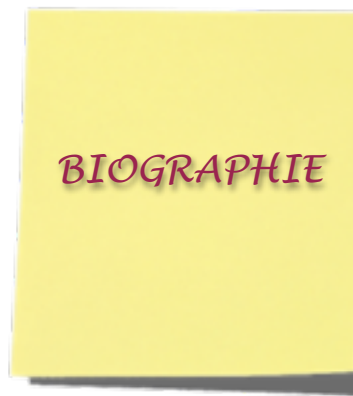
elle, perdurera. Sur une mise en scène épurée où le clair-obscur des sentiments accueille avec pudeur la douloureuse tempête qu'est l'annonce de la maladie, les messages passent avec fluidité.

« Le but était aussi de renseigner les familles sur ce qui est fait pour aider à vivre cette épreuve », expliquent les auteurs.

E.R.







## EVELYNE AZEMA

Depuis toujours un chemin artistique se dessine devant moi, la danse, le théâtre, la comédie.

Conteuse - Lectrice - Comédienne

Je trouve dans le spectacle une excellente manière de transmettre ma vitalité, ma générosité et ma passion pour la vie.

Partager un moment d'émotion, de rire, de rêve, j'adore.

## ALAIN AZEMA

Tombé dans le chaudron artistique tout petit !

Musicien, chef d'orchestre, ingénieur du son en studio, puis sur scène, créations sons et lumières, compositeur, régisseur général, tournées mondiales, producteur, la boucle est bouclée...

Retour sur le dessus de la scène ... Que du bonheur !

## ma MEMOIRE part en *Vacances*

Ecrit sous le regard de Catherine Burnotte-Guerin  
responsable de l'association France Alzheimer Aube.



## SPECTACLE TOUT PUBLIC "60 minutes"

**Eléments techniques : Salle réservée au spectacle**  
**Sonorisation et éclairage : Demander notre fiche technique.**

Tarif : Nous consulter

Alain Azéma : 06 14 61 25 14

Email: [leslegendesdumanoir@orange.fr](mailto:leslegendesdumanoir@orange.fr)



Visionnez un extrait sur :

[www.avotre.fr/memoire](http://www.avotre.fr/memoire)

Administration : Gérard Amerlinck tel et fax: 01 39 75 26 50

Adresse postale : Place de la Fontaine - 78670 Villennes sur Seine